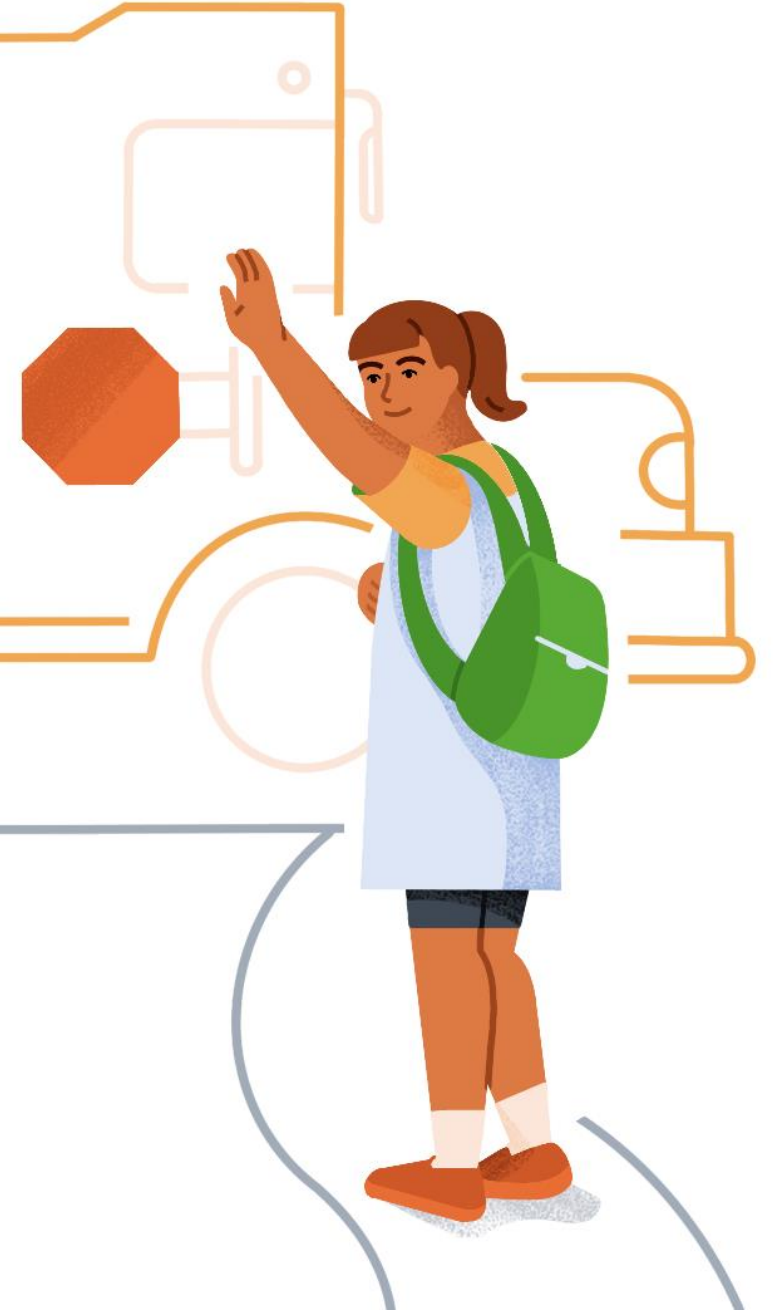


# GHIDUL ȘCOLAR PENTRU DEXCOM CGM

**dexcom**



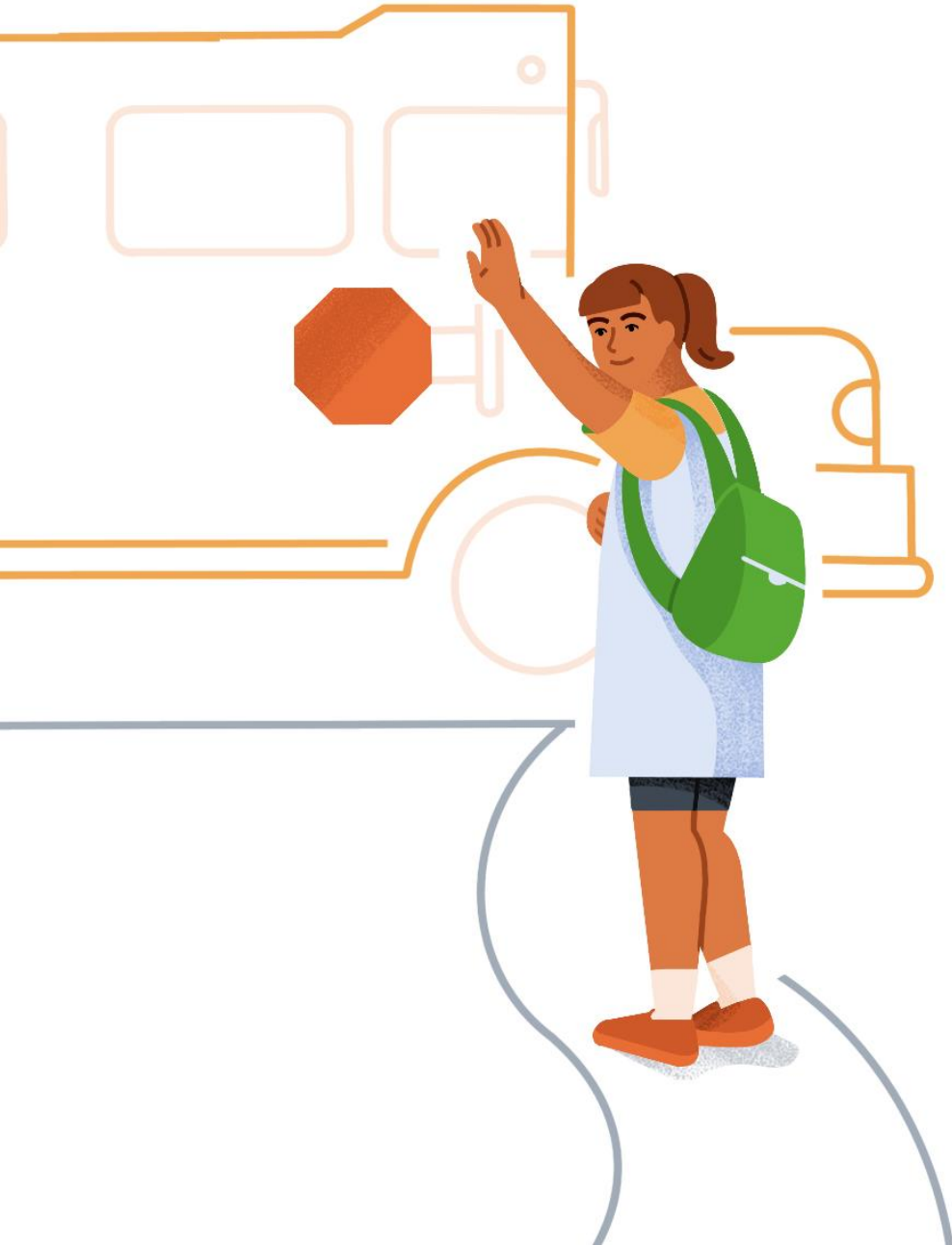
# BUN VENIT

Bine ati venit la Ghid școlar pentru sistemul de  
**Monitorizare Continua a Glucozei Dexcom**

Scopul acestui ghid este de a defini CGM, de a explica care sunt diferențele dintre CGM și Glucometru ( BGM ) și de a explica cum să utilizați CGM.

Acest ghid este doar pentru ilustrarea conceptului. Pentru instrucțiuni detaliate pas cu pas despre cum să utilizați sistemul Dexcom CGM, consultați ghidul utilizatorului.

Găsiți manualul complet al utilizatorului la: <https://cgmdiabet.ro/instructiuni-manual-utilizare-dexcom-one/>



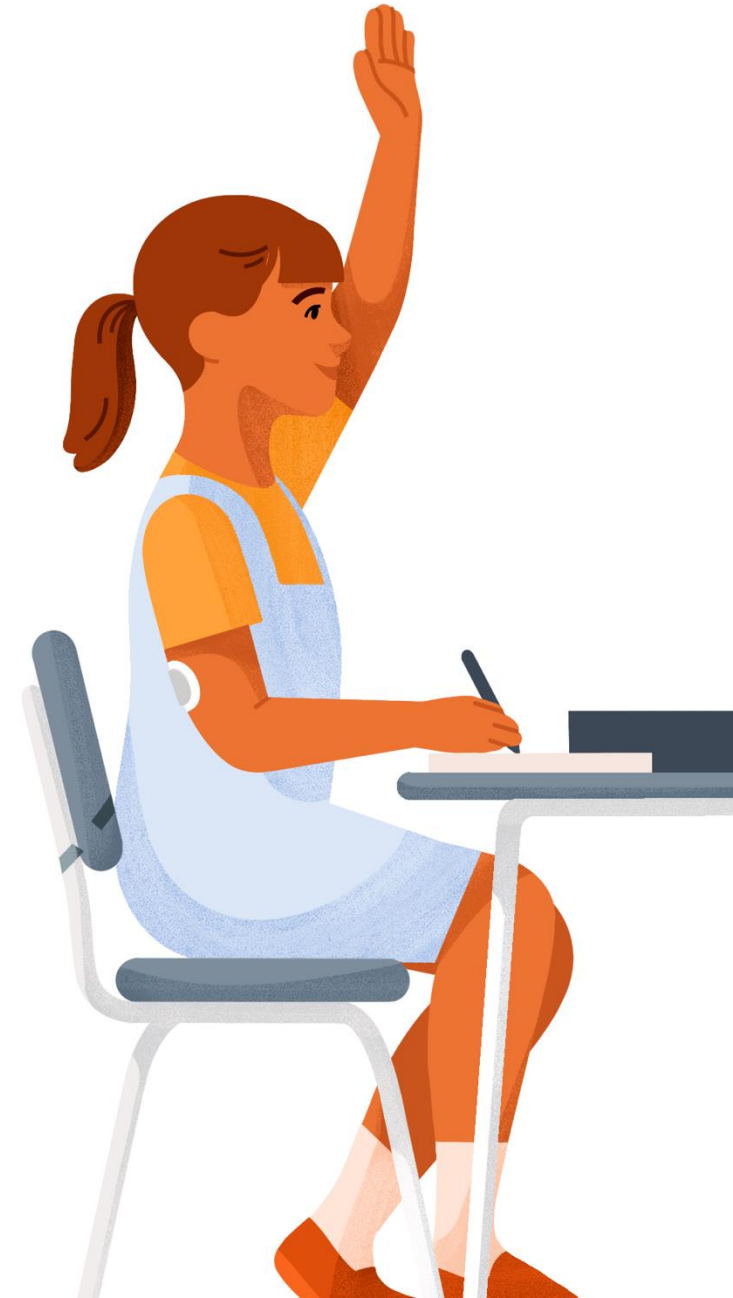
# GHID ȘCOLAR

Acest ghid vă va prezenta elementele de bază ale CGM.

Va prezenta:

- Diferența dintre CGM și un Glucometru
- Utilizarea CGM la școală

Dacă aveți nevoie de instruire suplimentară cu privire la diabet sau la planul individual de tratament al unui elev, vă rugăm să discutați cu medicul diabetolog



# PLAN DE GESTIONARE AL DIABETULUI

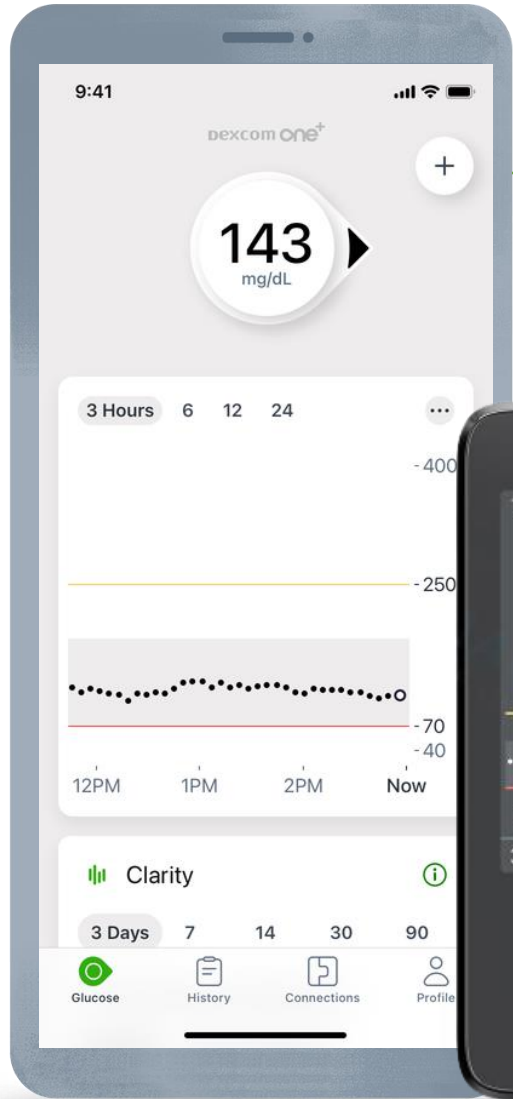
Este o idee bună să aveți un plan scris de gestionare a diabetului la școală.

Conținutul posibil poate include include\*:

- Personalul medical instruit in gestionarea diabetului și descrierea instruirii și orele în care va fi disponibil personal instruit in cadrul unitatii de invatamant
- Descrierea operatiunilor/procedeurilor care trebuie efectuate de personalul dedicat
- Acces imediat la consumabile și dispozitive pentru diabet
- Acces fără restricții la gustări, apă și la toaletă
- Plan pentru reducerea valorii glucozei, medicamente și terapie cu insulina
- Când să apelezi la îngrijitorul principal ( mama / tata )
- Informații despre CGM și utilizarea acestuia în cadrul unitatii de invatamant

\*Aceasta nu este o listă completă

# DEXCOM ONE PREZENTARE GENERALA



## Aplicatia Dexcom ONE+ si Receiver Dexcom ONE+

- Afiseaza valorile glucozei
- Furnizeaza alerte



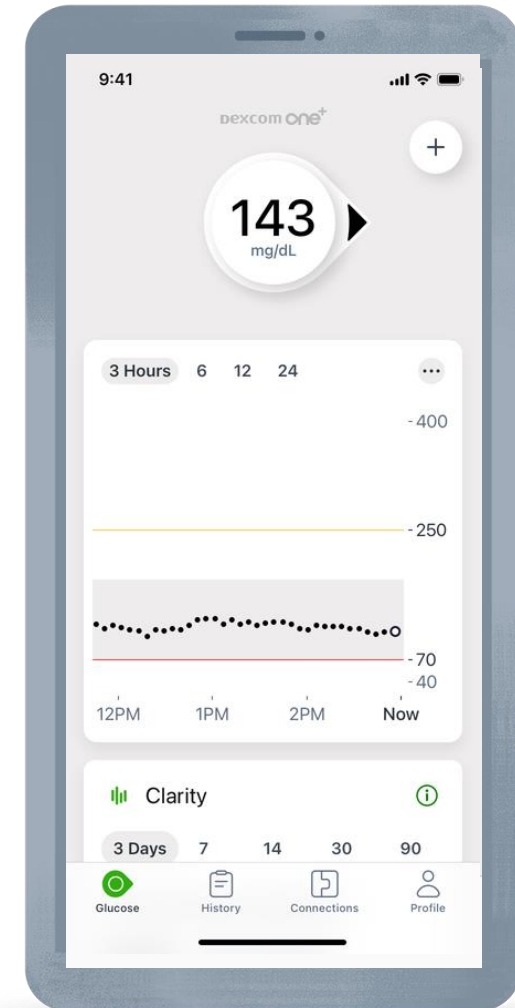
## Autoaplicator cu Senzor incorporat

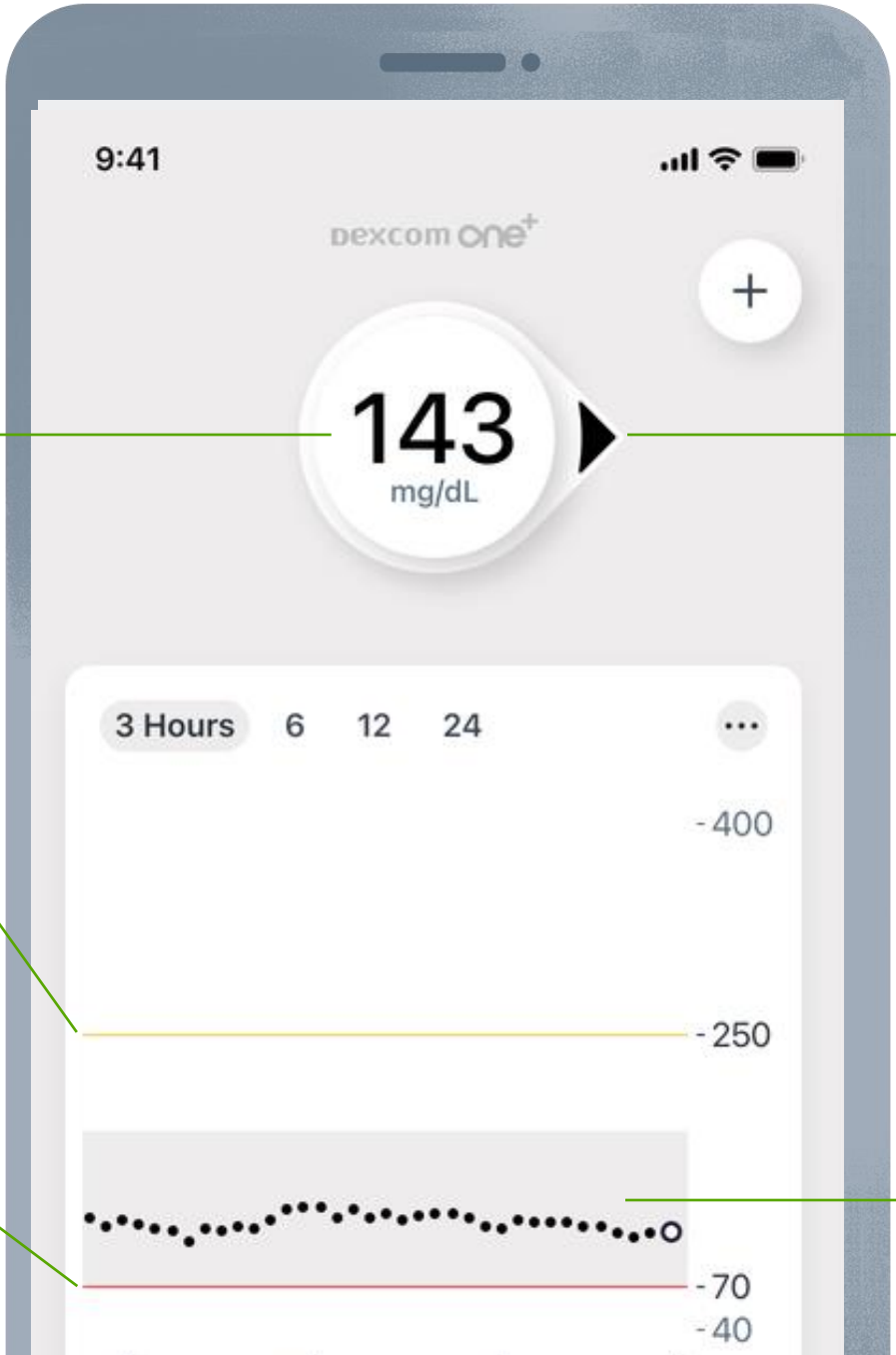
- Autoaplicatorul introduce senzorul direct sub piele
- Senzorul obține informații despre glucoză și trimite informațiile despre glucoză către aplicația Dexcom ONE+

# UTILIZAREA CU SMARTPHONE

Dacă elevul folosește un smartphone, va trebui să fie întotdeauna cu el, iar volumul va trebui să fie suficient de tare pentru a auzi alerte.

Dacă elevul este în afara ariei de acoperire de 6 metri de la dispozitiv pentru o perioadă de timp, nu vor suna alerte în timp real, dar informațiile se vor recupera atunci când se află în raza de acțiune a sistemului Dexcom ONE+





**Valoarea Glucozei:**

Arată care este valoarea actuala a glucozei

143  
mg/dL

**Sageata Tendintei:** Prezintă viteza și direcția variației glucozei

**Alerta Nivel Crescut:**

Elevul va fi alertat atunci când valoarea glucozei este peste pragul setat

**Alerta Nivel Scazut:**

Elevul va fi alertat atunci când valoarea glucozei este sub pragul setat

**Graficul Tendintei:**

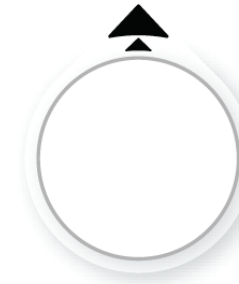
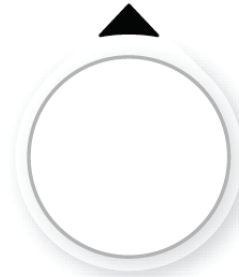
Informează elevul despre valorile glucozei în ultimele 3, 6, 12 sau 24 ore

# SAGETILE TENDINTEI

Săgețile de tendință arată viteza și direcția glucozei.

Aplicatie

Receiver



**Stabil**

**Crestere sau scadere  
usoara**

**Crestere sau scadere**

**Crestere sau scadere  
rapida**

Variatie sub 30mg/dL in  
30 minute

Variatie intre 30 si 60mg/dL in  
30 minute

Variatie intre 60 si 90mg/dL  
in 30 minute

Variatie mai mare de 90mg/dL  
in 30 minute

# ACURATETEA

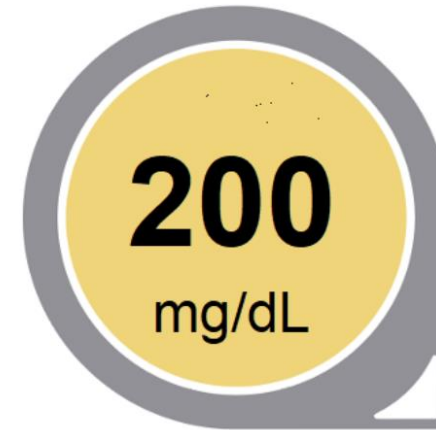
Valorile inregistrate de catre Dexcom CGM si glucometrul pot sa nu fie identice, dar ambele sa fie corecte.

Sistemul Dexcom CGM si glucometrul masoara valoarea glucozei din doua lichide (fluide) diferite.

CGM masoara nivelul glucozei din lichidul interstitial iar glucometrul masoara din sange.

CGM si glucometrele au o marja de valori in care sunt considerate ca au acuratete.

**Valorile inregistrate pot fi diferite dar sa fie in aceeasi marja de acuratete.**



# CGM LA IN TIMPUL SCOLII

Elevii pot verifica din mai multe motive variate informatiile furnizate de catre sistemul lor CGM.

Urmatoarele pagini vor explica cum ar trebui utilizat CGM la scoala

De asemenea, vom analiza câteva scenarii specifice pe care le pot întâlni elevii



# DECIZII DE TRATAMENT

Un elev poate avea un nivel scăzut sau crescut al nivelului glucozei.

Sistemele Dexcom CGM pot fi utilizate pentru a lua decizii de tratament, cum ar fi tratamentul pentru un nivel scăzut de glucoză sau dozarea insulinei pentru un nivel crescut al nivelului glucozei.

Utilizați întotdeauna un glucometru:

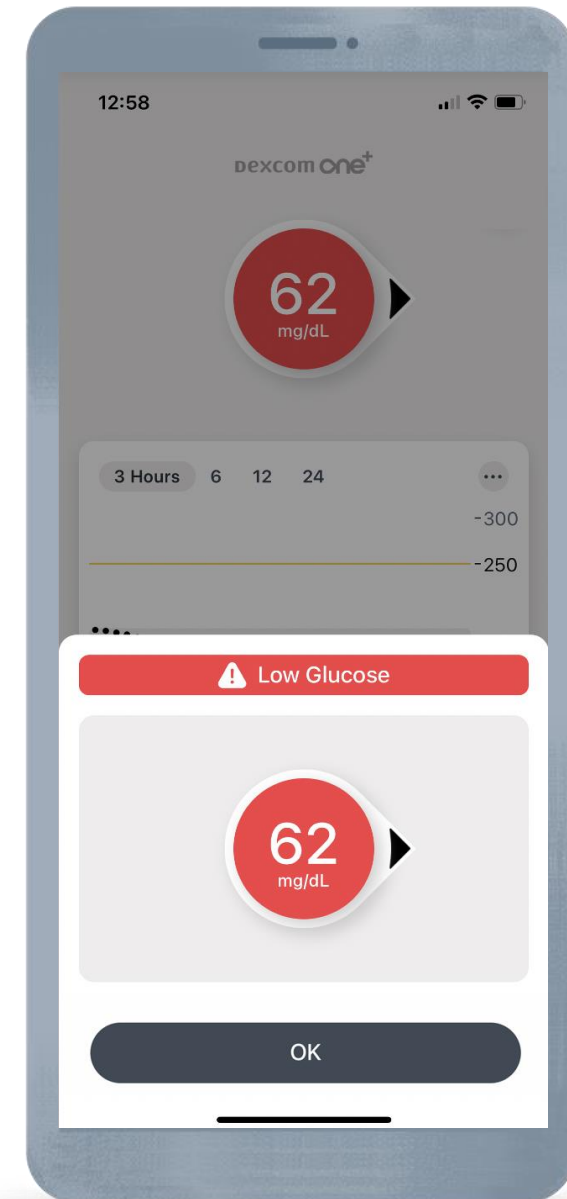
- Dacă valoarea glucozei sau săgeata tendinței nu sunt afișate în aplicația Dexcom CGM
- Oricând simptomele sau așteptările elevului nu se potrivesc cu valorile afișate.

De exemplu, dacă un elev spune că se simte slabit, dar Dexcom CGM îi arată într-un interval normal.



# ALERTA DE VALORI SCAZUTE

- Alertează când nivelul de glucoza este **la** sau **sub nivelul setat**.
- Implicit: 70 mg/dL (dacă este activată în timpul configurării)
- Interval: 60-150 mg/dL
- **Poate fi dezactivat sau personalizat (nivel, ton, amânare) în Profil > Alerte > Alertă scăzută.**



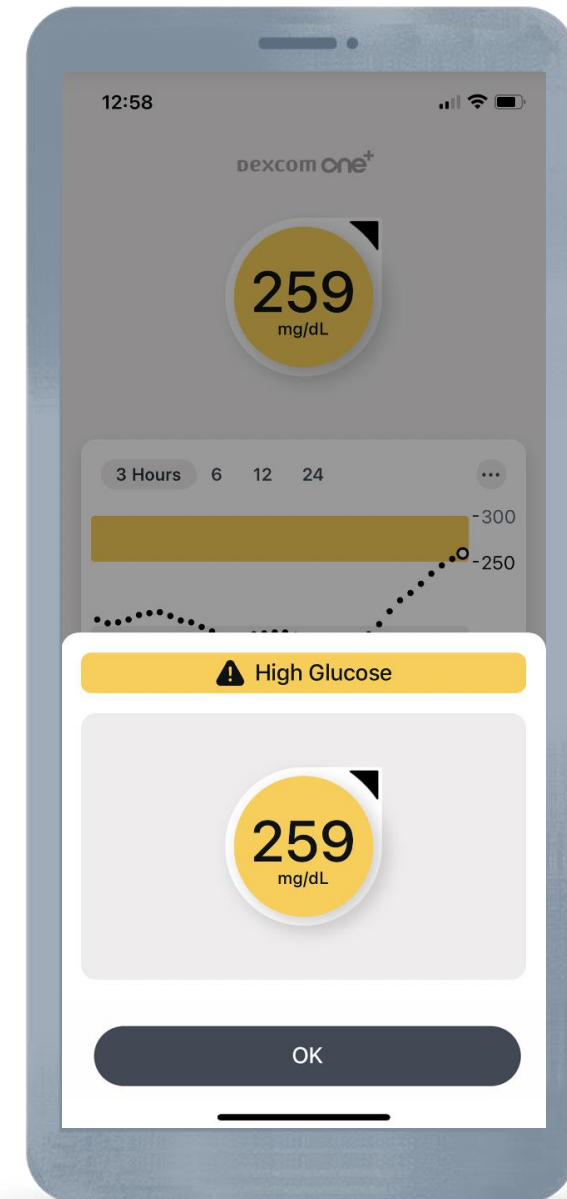
# ALERTA DE VALORI CRESCUTE

- Alertează când valoarea glucozei este **la** sau **peste** **nivelul setat**.

Implicit: 250 mg/dL (dacă este activată în timpul configurării)

Interval: 100-400 mg/dL

- Poate fi dezactivat sau personalizat
- (nivel, ton, întârziere prim alertă, amânare) în Profil > Alerte > Alertă ridicată.



# REACTIA LA ALERTE

Pe baza planului de tratament al fiecarui elev, acesta trebuie actioneze imediat la primirea alertelor.

Pașii pe care trebuie să-i faceți sunt:

- Accesați aplicația Dexcom pe smartphone sau receiverul Dexcom
- Atingeți OK pentru a confirma/sterge alerta
- Luati decizii de tratament pe baza informațiilor primite in aplicatia Dexcom sau in receive

# APLICAREA SENZORULUI

Inserarea senzorului Dexcom este aprobat sa fie facuta in 3 zone corporale Acestea pot fi: partea superioara a bratului, abdomenul sau partea superioara a feselor\*



# APLICAREA SENZORULUI

Inserarea senzorului Dexcom ONE+ este aprobat sa fie facuta in 3 zone corporale  
Acestea pot fi: partea superioara a bratului, abdomenul sau partea superioara a feselor\*

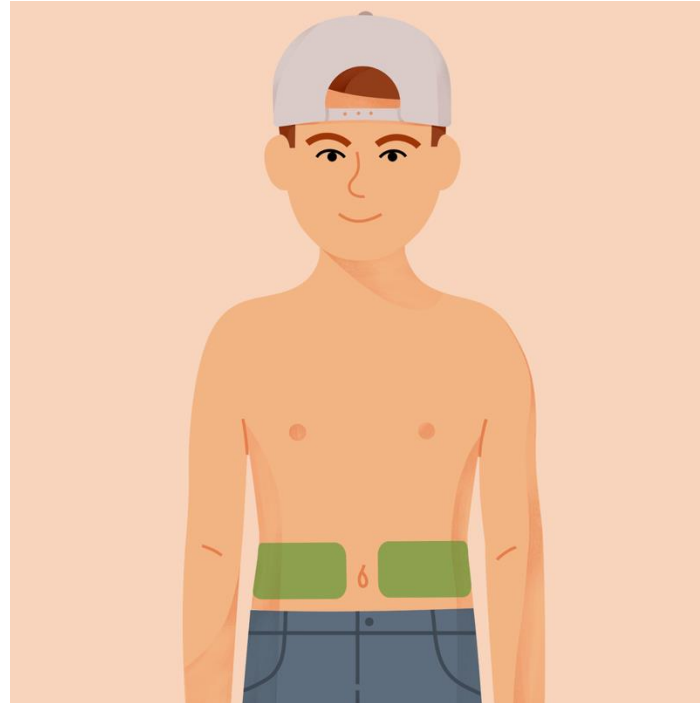
## Partea superioara a bratului

varsta 2+



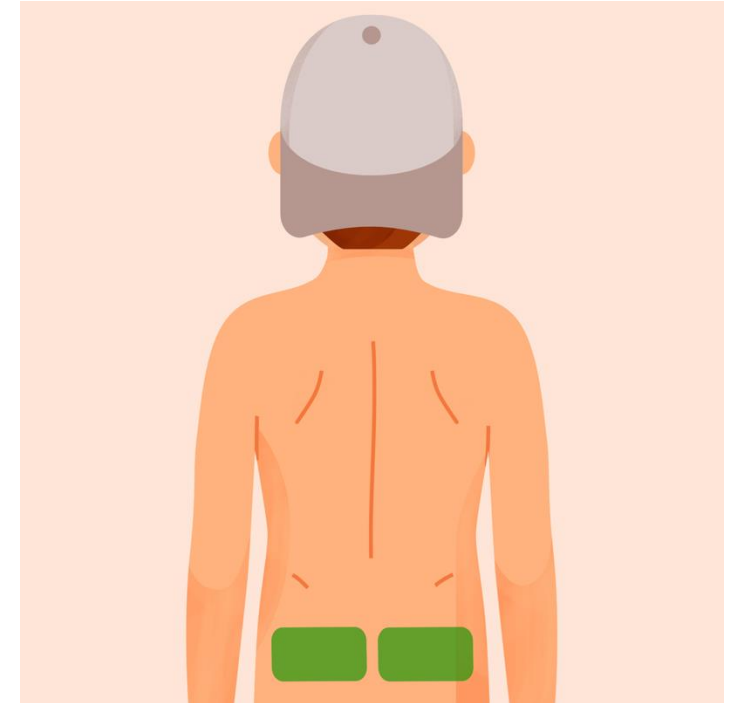
## Abdomen

varsta 2+



## Partea superioara a feselor

Varsta doar intre 2 si 6 ani



# Aplicați/inserați senzorul



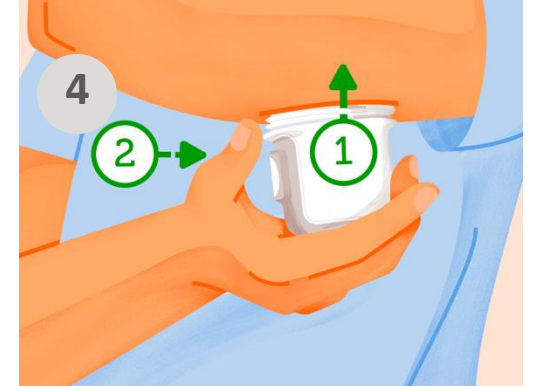
1  
Dezinfectati mainile, de preferat cu săpun și apă. Uscati-le



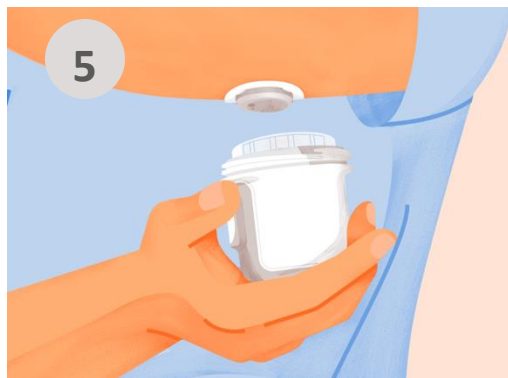
2  
Stergeti locul cu un șervețel cu alcool. Așteptati până cand se usucă.



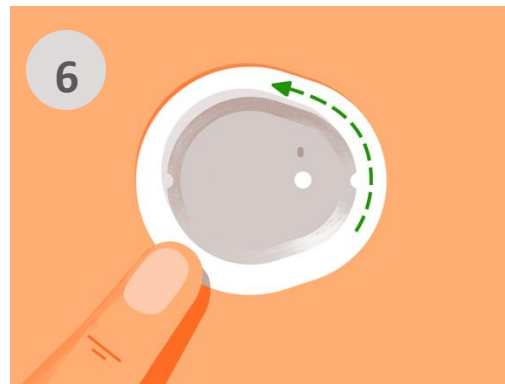
3  
Deschideti capacul. Nu atingeti partea interioară a aplicatorului.



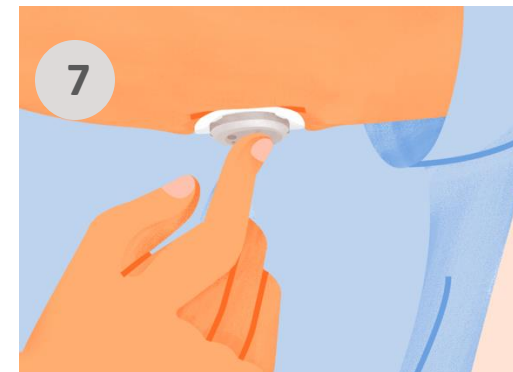
4  
Apasăți și mentineti aplicatorul ferm pe zona de aplicare, apoi apasati butonul.



5  
Îndepărtati aplicatorul.



6  
Frecati ferm în jurul plasteului de 3 ori.

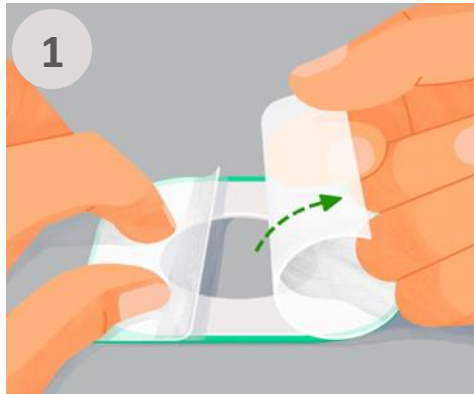


7  
Apasati ușor pe partea de sus a senzorului timp de 30-60 secunde.

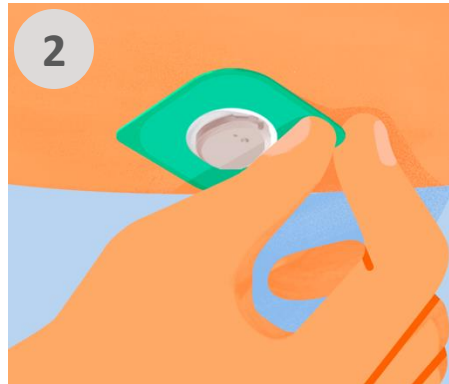
# Plasturele de protectie suplimentar

Plasturele suplimentar ajută la menținerea senzorului fixat.

Plasturele suplimentar împreună cu instrucțiunile de utilizare se găsesc în cutia senzorului.



1  
Îndepărtati cu grijă ambele folii transparente, una câte una. Nu atingeți zona albă adezivă.



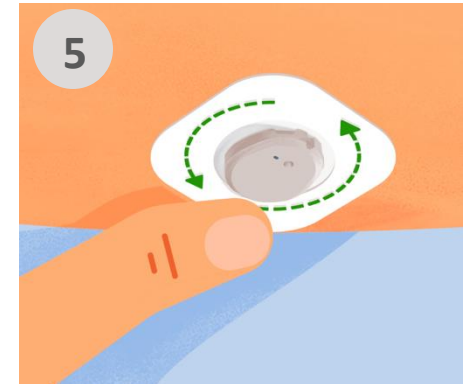
2  
Folosiți fila colorată pentru a aplica plasturele suplimentar în jurul senzorului.



3  
Presăți ușor în jurul plasturelui suplimentar.



4  
Folosiți fila pentru a dezlipi folia colorată.



5  
Frecați ușor în jurul plasturelui suplimentar.

# DEXCOM SI EXAMENELE

- Pentru ca elevul să își poată verifica nivelul glucozei în timpul unui examen, este recomandat să poată aduce un glucometru și/sau smartphone-ul cu aplicația Dexcom/receiverul Dexcom în sala de examen.
- Luați în considerare posibilitatea de a permite elevului să stea în partea din față sălii de examen, astfel încât receiverul Dexcom sau smartphone-ul să se afle la o distanță de 6 metri de elev, dacă dispozitivul trebuie să fie pe o masă separată (adică masa supraveghetorului).
- Dacă este utilizat un smartphone, elevul are posibilitatea să dezactiveze toate celelalte notificări, astfel încât să fie permise numai notificările Dexcom

# DEXCOM SI CALATORIILE

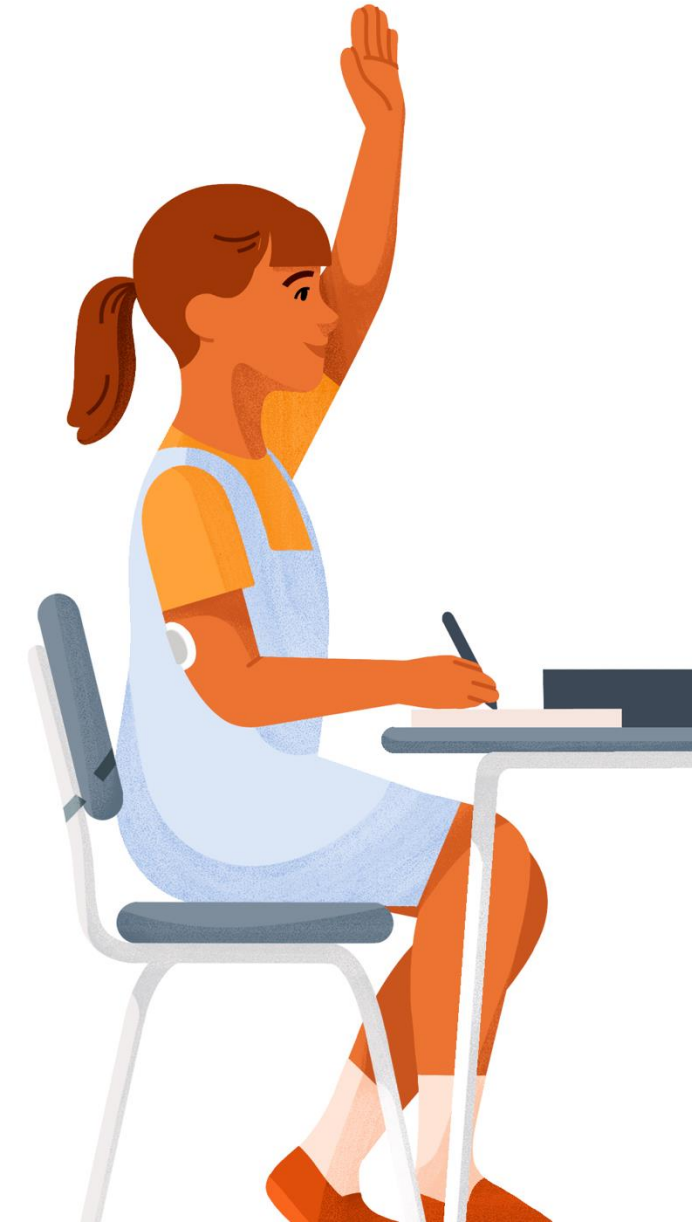
Dacă un elev care utilizeaza un sistem Dexcom calatoreste într-o excursie, există mai multe aspecte pe care trebuie să le luați în considerare:

- Un plan separat de tratament pentru excursii, inclusiv un plan pentru gestionarea sistemului Dexcom, ar trebui să fie scris împreună cu părintele/tutorele și, eventual cu personalul medical care va fi prezent in excursie.
- Dacă elevul nu poate să-și schimbe singur senzorul, atunci cineva va trebui să fie instruit pentru a face acest lucru, chiar dacă nu este programata o inlocuire. Glucometrul trebuie să fie ca o masura de rezerva pentru sistemul Dexcom.
- In calatorie ar trebui luata cel putin o cantitate dubla de produse Dexcom

# INFORMATII SUPLIMENTARE

Suport aditional

Vizitați [www.cgmdiabet.ro](http://www.cgmdiabet.ro) pentru a mai multe tutoriale și resurse de informare unde puteți învăța în propriul ritm și vă puteți îmbunătăți cunoștințele.



# FIECARE ELEV ESTE UNIC

Dacă apar alte situații cu privire la elev și la sistemul CGM al acestuia, trebuie să ajustați planul de gestionare a diabetului după cum este necesar

